



MINISTERSTVO ŠKOLSTVÍ,
MLÁDEŽE A TĚLOVÝCHOVY

Vzdělávání dětí a žáků cizinců ve školách (leden 2020)

Ministerstvo školství, mládeže a tělovýchovy
Karmelitská 529/5, Malá Strana, 118 12 Praha 1 • tel.: +420 234 811 111
msmt@msmt.cz • www.msmt.cz

- **školský zákon - § 20 odst. 5 až 8**

Krajský úřad příslušný podle místa pobytu žákacizince ve spolupráci se zřizovatelem školy zajistí bezplatnou přípravu k začlenění do základního vzdělávání, zahrnující výuku českého jazyka přizpůsobenou potřebám těchto žáků.

- **vyhláška č. 48/2005 Sb., o základním vzdělávání**
- § 10 a 11

Krajský úřad ve spolupráci se zřizovateli škol určí školy, ve kterých je na území kraje poskytována bezplatná příprava (nejméně 70 vyučovacích hodin po dobu nejvýše 6 měsíců).

- **rozvojový program MŠMT** „Podpora vzdělávání cizinců ve školách“
- **dotační výzva MŠMT** na „Podporu vzdělávání v regionálním školství a podporu aktivit integrace cizinců na území ČR v roce 2020“
- **podpůrná opatření** dle § 16 ŠZ a vyhlášky č. 27/2016 Sb.
- **aktivity NPI** (dříve NIDV) - podpora pedagogických pracovníků, adaptační koordinátoři, tlumočnické a překladatelské služby
- **jiné projekty** - kurzy ČJ pro azylanty (400 hod.), ESF, MV, neziskové organizace, vlastní projekty některých městských částí v hl. m. Praze nebo ostatních KÚ

Účel programu:

- podpora výuky českého jazyka přizpůsobená potřebám dětí a žáků cizinců k usnadnění jejich integrace do vzdělávacího systému v povinném PV a ZV

Cílová skupina:

- děti-cizinci v posledním povinném předškolním roce MŠ
- žáci-cizinci v ZŠ a v odpovídajících ročnících VLG

Dotace je určena na:

- mzdové náklady pedagogů
- učebnice, učební pomůcky a školní potřeby pro vzdělávání dětí a žáků-cizinců

- rozděleno 42,4 mil. Kč pro 351 škol všech zřizovatelů:
322 veřejných škol, 28 soukromých škol, 1 církevní škola
- podpořeno 5 621 dětí a žáků-cizinců ve všech

Rok	Výše podpory	Počet podpořených škol	Počet podpořených dětí/žáků
2017	28 mil. Kč	271	3 492
2018	34 mil. Kč	314	3 855
2019	42 mil. Kč	351	5 621
2020	52 mil. Kč	cca 550	cca 8 500

Účel programu:

- podpora projektů na zvýšení úspěšnosti dětí a žáků cizinců v PV a ZV: integrační mimoškolní vzdělávací aktivity, zvyšování efektivity vzdělávání v oblasti českého jazyka (nikoliv přímá výuka), odstraňování kulturních bariér; zvyšování sociokulturních kompetencí pedagogických pracovníků

Oprávněný žadatel:

- VŠ, NNO

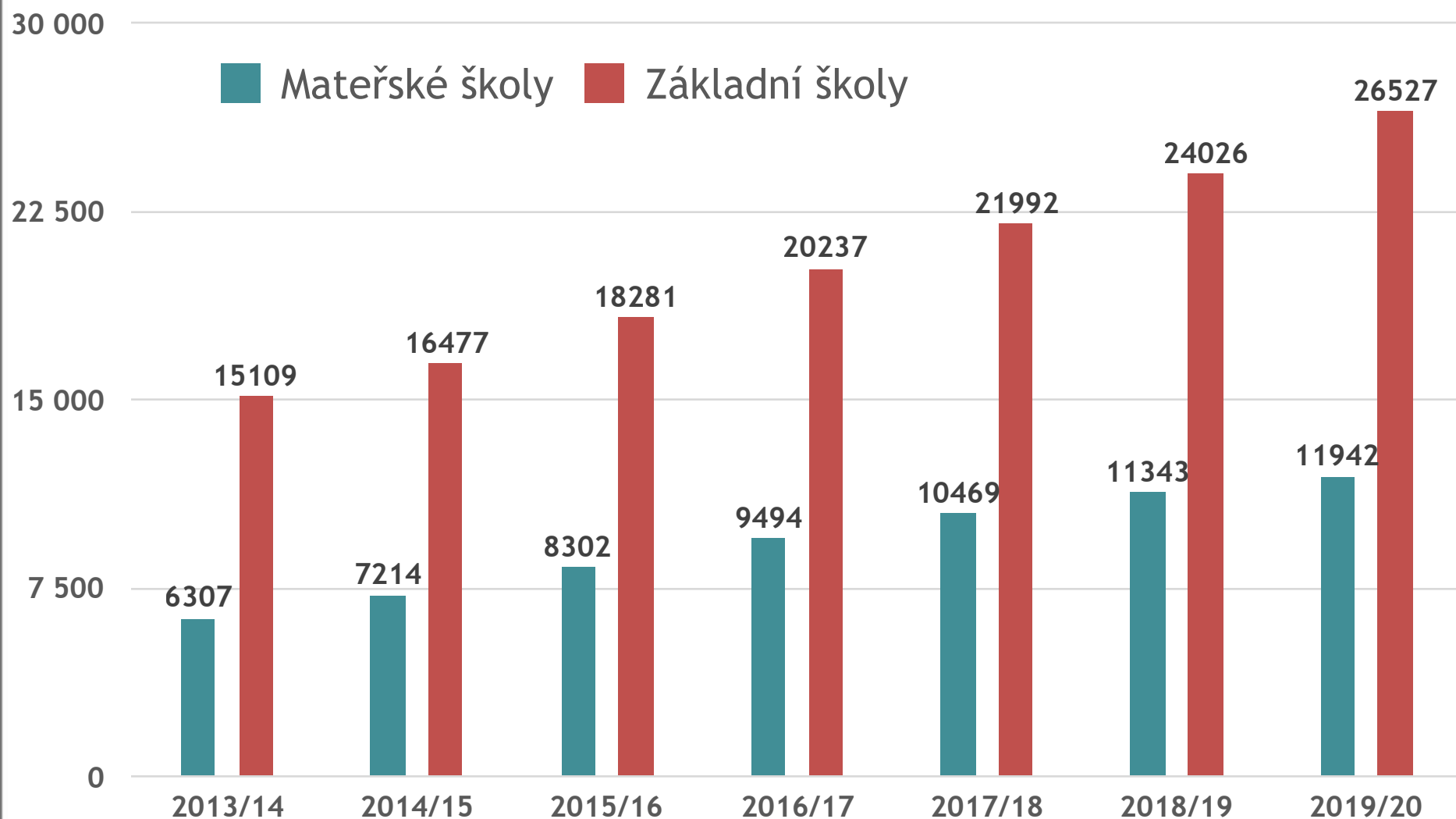
Alokace:

- cca 3 mil. Kč

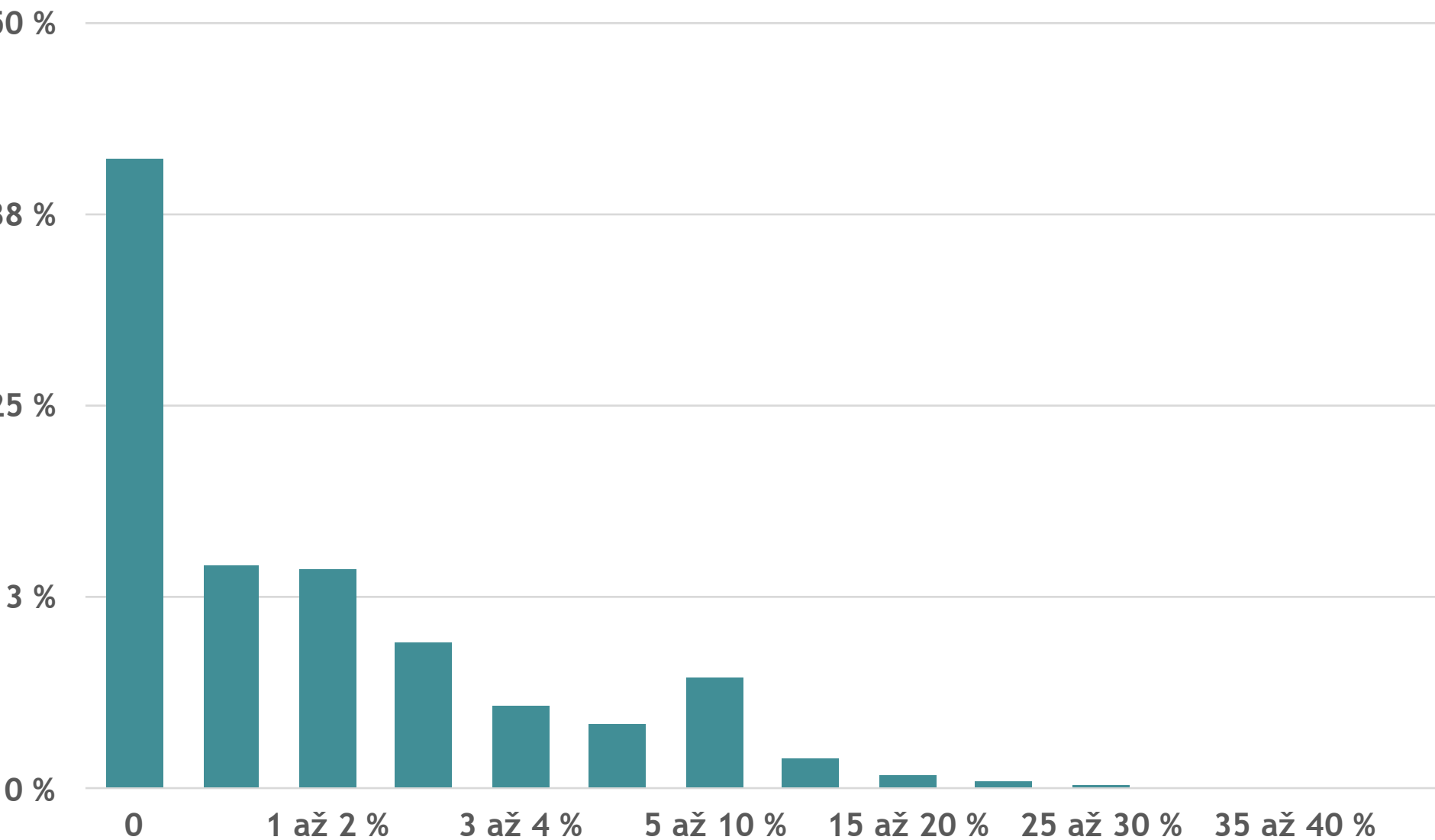
Počty dětí a žáků cizinců v MŠ a ZŠ

Školní rok	Mateřské školy	Základní školy	Meziroční přírůstek MŠ	Meziroční přírůstek ZŠ
2013/14	6 307	15 109	873	558
2014/15	7 214	16 477	907	1 368
2015/16	8 302	18 281	1 088	1 804
2016/17	9 494	20 237	1 192	1 956
2017/18	10 469	21 992	975	1 755
2018/19	11 343	24 026	874	2 034
2019/20	11 942	26 527	599	2 501

Počty dětí a žáků cizinců v MŠ a ZŠ



Podíl cizinců v základních školách



- ze strany škol integrujících cizince je označován jako málo efektivní a nedostatečný
- zcela jiná situace v ČR z hlediska počtu žáků cizinců, než tomu bylo při vzniku školského zákona v roce 2004
- dle zjištění ČŠI je nedostatečná metodická podpora, není státem garantovaný vhodný nástroj pro jazykovou diagnostiku, výukové materiály a větší prostor pro individualizaci výuky
- malý počet krajem určených školy, problémy s dopravou, časová náročnost, nezájem rodičů
- financování formou rozvojového programu není flexibilní

- podpora integrace žáků s nedostatečnou znalostí vyučovacího jazyka je jedním z prioritních cílů Dlouhodobého záměru vzdělávání a rozvoje vzdělávací soustavy České republiky 2019-2023 (bod C.4.1.).
- úprava systému jazykové podpory je jedním z úkolů pro MŠMT v rámci Postupu při realizaci aktualizované Koncepce integrace cizinců Ve vzájemném respektu 2020, který byl v prosinci 2019 projednán vládou ČR
- Strategie vzdělávací politiky do roku 2030+

Návrh upraveného systému podpory integrace žáků-cizinců

- nahradil by stávající rozvojový program
- významně by upravil současný způsob podpory vzdělávání cizinců dle vyhlášky č. 48/2005 Sb. - nutná novela vyhlášky
- hledisko efektivity (tzn. dostatečný rozsah a intenzita jazykové přípravy)
- hledisko finanční náročnosti
- předkládaný návrh úpravy systému je proto kompromisem mezi těmito hledisky

Skupiny škol s různými nároky na způsob a intenzitu podpory

- základní školy s vyšším počtem cizinců (např. 2 % a více z celkového počtu žáků) = krajem určené školy, kde probíhá jazyková příprava žáků cizinců v souladu se školským zákonem (tj. 1 263 škol, tj. 30,2 % ze všech škol, tj. 51,2 % škol s cizinci)
- základní školy s počtem cizinců nižším než 2 % z celkového počtu žáků (tj. 1206 škol, tj. 28,8 % ze všech škol, tj. 48,8 % škol s cizinci)
- spádové základní školy v průmyslových lokalitách s vysokým počtem zaměstnanců-cizinců a jejich rodinných příslušníků ve věku plnění povinné školní docházky (max. několik desítek škol)

- kmenová škola / určená škola
- na území obce s rozšířenou působností (ORP) vždy nejméně 1 určená škola
- zároveň krajský úřad určí vždy takovou školu, kde je podíl žáků-cizinců 2 a více % z celkového počtu žáků školy
- rodičům žáka-cizince bude bezprostředně po nástupu do školy nabídnuta možnost jazykové podpory - výuky češtiny jako druhého jazyka (ČDJ)
- primárně využívána možnost absolvovat jazykovou přípravu v dopoledních hodinách místo vyučování
- v souladu se školským zákonem jde o jazykovou přípravu k začlenění (!) do základního vzdělávání

Základní popis fungování systému

- jednoduchý test (ústní nebo písemná forma, dle věku žáka) - orientační pomůcka pro stanovení předpokládaného rozsahu jazykové podpory
- rozsah jazykové podpory bude nejméně 100 hodin, maximální rozsah výuky bude 400 hodin
- lze čerpat v různé intenzitě dle individuálních potřeb žáka, maximálně po dobu 10 měsíců výuky
- jazyková podpora bude moci být zahájena kterýkoliv měsíc
- škola požádá o příslušné finanční prostředky krajský úřad, který je uvolní z rezervy, resp. u soukromých škol poskytne „příplatek k normativu“, u církevních škol poskytne finanční prostředky přímo MŠMT

- sestavení plánu jazykové podpory
 - předpokládaný rozsah jazykové podpory zjištěný úvodním testem
 - zařazení dítěte/žáka do skupiny s výukou ČDJ
 - stanovení rozvrhu výuky ČDJ, z něžž vyplyne rovněž i informace, z jakých předmětů bude žák uvolněn
- Zařazení žáků do skupin
 - ve skupinách o velikosti 1 - 8 žáků
 - je vhodné je vyučovat zvlášt' žáky 1. - 5. třídy a zvlášt' 6. - 9. třídy
 - malý počet žáků ve skupině umožní výuku individualizovat

- zařazeno do RVP ZV, ale ne jako samostatný vzdělávací obor
- bude určeno pouze pro žáky s nárokem na jazykovou podporu
- pro tyto cílové skupiny:
 - děti v povinném předškolním vzdělávání v mateřské škole a žáci 1. a 2. ročníku ZŠ
 - žáci 3. - 5. ročníku ZŠ
 - žáci 6. - 9. ročníku ZŠ
- bude umožňovat, aby učitel ČDJ mohl do výuky částečně tematicky zapojit vybrané učivo z předmětů, které žák neabsolvuje s kmenovou třídou

Podpora žáků - cizinců v krajském úřadem neurčených základních školách

- možnost (resp. nárok) absolvovat jazykovou přípravu ve školách krajským úřadem určených
- jazykovou přípravu lze absolvovat v době vyučování stanovené rozvrhem hodin třídy, kde je žák zařazen, nebo mimo dobu vyučování (tedy odpoledne)
- v absolutních číslech se jedná v průměru o 1 až 3 žáky cizince s nárokem na jazykovou podporu

Podpora žáků - cizinců ve spádových základních školách

v průmyslových lokalitách s vysokým počtem zaměstnanců-cizinců a jejich rodinných příslušníků

- jedná se o školy určené krajským úřadem
- navíc by tyto školy mohly využít podporu tlumočnicků pro komunikaci s žáky a jejich rodiči v prvních několika měsících vzdělávání ve škole
- finanční zajištění podpory by bylo realizováno z rezervy krajského úřadu s předchozím souhlasem ministerstva
- v určených lokalitách pro určené základní školy
- podrobné parametry jsou zatím diskutovány

- nutné brát v úvahu hledisko efektivity a hospodárnosti
- školy budou čerpat prostředky z rezervy KÚ na základě průběžných požadavků zohledňujících počty žáků - cizinců začleňujících se do základního vzdělávání
- u soukromých a církevních škol - „příplatek k normativu“
- MŠMT rozepíše celkový objem prostředků vyčleněných na tuto oblast mezi jednotlivé kraje podle závazné směrnice
- výpočet bude zohledňovat reálné počty cizinců v jednotlivých krajích (nerovnoměrné rozložení)
- finanční náročnost dle zvoleného řešení mezi cca 127 mil. Kč a 386 mil. Kč

- jednotný systém s jasnými pravidly
- cílenější zaměření na skutečně potřebné děti a žáky
- efektivnější jazyková příprava
- nízká administrativní zátěž pro školy
- finanční efektivita
- flexibilita
- zohlednění individuálních potřeb dětí a žáků
- zohlednění regionálních rozdílů



MINISTERSTVO ŠKOLSTVÍ,
MLÁDEŽE A TĚLOVÝCHOVY

Děkuji za pozornost

Mgr. Svatopluk Pohořelý
vedoucí oddělení základního, zájmového
a základního uměleckého vzdělávání

Ministerstvo školství, mládeže a tělovýchovy
Karmelitská 529/5, Malá Strana, 118 12 Praha 1 • tel.: +420 234 811 111
msmt@msmt.cz • www.msmt.cz